

МУНИЦИПАЛЬНОЕ БЮДЖЕТНОЕ ДОШКОЛЬНОЕ
ОБРАЗОВАТЕЛЬНОЕ УЧРЕЖДЕНИЕ Г. МУРМАНСКА № 104

**Формирование безопасной
доступной среды для
воспитанников с нарушением
зрения в условиях внедрения
ФГОС ДО**

Заведующая

1 квалификационной категории

Смирнова Евгения Сергеевна


Модель введения ФГОС ДО в МБДОУ г. Мурманска

№ 104



Проблема формирования развивающей среды в дошкольном учреждении неоднократно выступала предметом исследования специалистов в разных областях знаний. Принятый 17 октября 2013 г. Федеральный государственный образовательный стандарт дошкольного образования снимает многие опасения, связанные с перспективами дошкольного образования. Документ задает стратегию развития дошкольного образования в качестве системы вариативного развивающего образования. Стандарт ориентирован не только на поддержку разнообразия, принципиальной «нестандартности» самого детства и ребенка, но и вариативности развивающих форм этой поддержки с сохранением его исключительной, предельной самобытности, которая как раз и придает ему «образовательную ценность».

В настоящее время одним из важных направлений формирования предметной среды стало требование к безопасности и доступности для маломобильных групп населения, все чаще стало звучать понятие инклюзия. Большинство детей с различными особенностями развития раньше переводились из массовых дошкольных организаций в учреждения компенсирующего вида, где с ними работали специалисты по коррекционному обучению. На сегодняшний день на основании ряда документов: Закона об образовании» РФ, СанПиНа, Федерального государственного образовательного стандарта (ФГОС), программы (которая реализуется в дошкольном образовании), в любое образовательное учреждение может прийти ребенок с ограниченными возможностями здоровья (ОВЗ), и тогда образовательное учреждение должно создать специальные образовательные условия, связанные с необходимостью и возможностью образования этих детей. Поэтому большинство воспитателей должны научиться работать с разноуровневым контингентом воспитанников, находящихся в одном информационном поле, а администрация МБДОУ принять меры для обеспечения доступности, беспрепятственности и безопасности среды в которой будет воспитываться ребенок.



Программа развития МБДОУ осуществляет три основные функции:

- ✓ очерчивает стратегию развития детского сада в условиях ФГОС ДО;
- ✓ выделяет приоритетные направления работы в условиях ФГОС ДО;
- ✓ ориентирует на конечный результат



Программа акцентирует внимание на:

- ❖ формировании развивающей образовательной среды;
- ❖ профессиональном мастерстве педагогов;
- ❖ совершенствовании управления;
- ❖ качестве образовательной деятельности;
- ❖ обеспечении гарантированных результатов развития каждого ребенка

С точки зрения Л.С. Выготского, дефект находится не на стороне ребенка, а на стороне социальных условий, которые не позволяют ему преодолеть препятствия и использовать те ресурсы, которые у него имеются для реализации возможностей. Изменение, улучшение и обогащение развивающей предметно-пространственной среды (РППС), является одним из эффективных условий реализации образовательного процесса ребенка с ОВЗ. Вопрос организации развивающей предметно-пространственной среды ДООУ (РППС) на сегодняшний день стоит особо актуально. Это связано с введением Федерального государственного образовательного стандарта дошкольного образования (ФГОС ДО).

В положении о ФГОС выделен раздел III пункт 3.2.2. и п. 3.4.4. по созданию специальных условий обучения, воспитания и развития воспитанников с ограниченными возможностями здоровья (ОВЗ). Организация жизнедеятельности детей с отклонениями в развитии во многом зависит от того, насколько целесообразно создана предметная среда, так как она является не только социокультурным фактором общего развития, но и фактором коррекционно-компенсаторного преодоления недостаточности психофизического развития детей. Процесс преобразования содержания педагогического процесса не может быть оторван от той развивающей среды, в которой он должен воплощаться. Учитывая особенности здоровья воспитанников в дошкольном учреждении сотрудники должны вдумчиво и рационально организовать развивающее пространство всей организации от входа на территорию организации до группы.

Наше дошкольное учреждение состоит из 11 групп, шесть групп для детей с нарушением зрения, одна группа для детей с речевыми нарушениями, четыре группы для детей без особенностей здоровья . Дошкольное учреждение посещают дети инвалиды. Важным этапом формирования безопасной доступной среды для наших воспитанников, является беспрепятственность движения ребенка в данной среде. Важно, чтобы ребенок не чувствовал дискомфорт в стенах и на территории учреждения, поэтому нами проводится работа по приведению пространственной среды от калитки до группы в соответствии с требованиями безопасности и доступности. Для этого были заказаны и установлены ворота, для входа на территорию учреждения, с калиткой без порога, чтобы ребенок мог беспрепятственно попасть на территорию учреждения. Мы учитывали и то, что даже мамы с колясками или человек, несущий груз на руках, также относятся к категории маломобильных групп населения. И для всех категорий существуют свои особенности и специфика проектирования удобного для них пространства.

III. Требования к условиям реализации основной образовательной программы дошкольного образования

3.2.2. Для получения без дискриминации качественного образования детьми с ограниченными возможностями здоровья создаются необходимые условия для диагностики и коррекции нарушений развития и социальной адаптации, оказания ранней коррекционной помощи на основе специальных психолого-педагогических подходов и наиболее подходящих для этих детей языков, методов, способов общения и условий, в максимальной степени способствующих получению дошкольного образования, а также социальному развитию этих детей, в том числе посредством организации инклюзивного образования детей с ограниченными возможностями здоровья.

3.4.4. При организации инклюзивного образования: при включении в Группу детей с ограниченными возможностями здоровья к реализации Программы могут быть привлечены дополнительные педагогические работники, имеющие соответствующую квалификацию для работы с данными ограничениями здоровья детей. Рекомендуется привлекать соответствующих педагогических работников для каждой Группы, в которой организовано инклюзивное образование;

при включении в Группу иных категорий детей, имеющих специальные образовательные потребности, в том числе находящихся в трудной жизненной ситуации*(6), могут быть привлечены дополнительные педагогические работники, имеющие соответствующую квалификацию.

КАЧЕСТВО УСЛОВИЙ, ОБЕСПЕЧИВАЮЩИХ ОБРАЗОВАТЕЛЬНУЮ ДЕЯТЕЛЬНОСТЬ

- материально-техническое обеспечение;
- кадровые условия;
- методы обучения и воспитания, образовательные технологии;
- обеспечение охраны и укрепление здоровья, организация питания воспитанников;
- организация научно-методической работы;
- финансовое обеспечение;
- психолого-педагогическое обеспечение;
- предметно-пространственная развивающая среда.







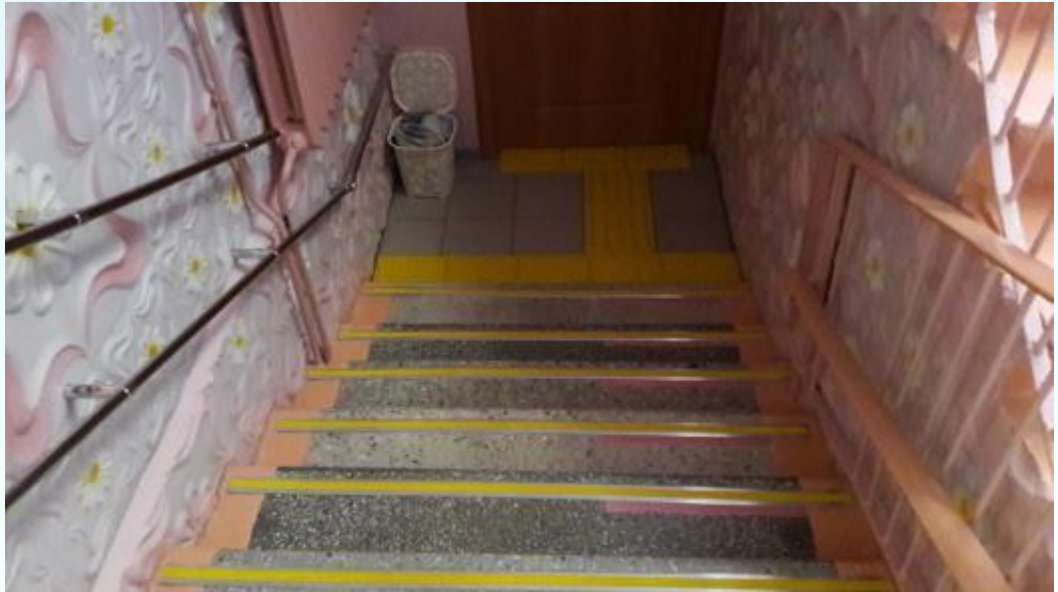
***Распоряжение Правительства РФ
№567-р от 2 апреля 2016 г.***

«О распределении субсидий, предоставляемых в 2016 году из федерального бюджета бюджетам субъектов Российской Федерации на софинансирование расходов на реализацию мероприятий в сфере обеспечения доступности приоритетных объектов и услуг в приоритетных сферах жизнедеятельности инвалидов и других маломобильных групп населения»

***Постановление Правительства РФ
№1297 от 1 декабря 2015 г.***

«Об утверждении государственной программы Российской Федерации "Доступная среда" на 2011 - 2020 годы»





В МБДОУ приведены в соответствие подъезды - выложена тактильная плитка для людей с нарушением зрения, установлены двухуровневые поручни снаружи здания для беспрепятственного входа детей с ОВЗ в помещения учреждения. Сделаны тактильные накладки на напольную плитку внутри учреждения – при входе (в так называемых тамбурах), на ступеньки лестниц сделаны накладки, предупреждающие слабовидящего ребенка об окончании ступеньки (при спуске с лестницы) и о начале ступеньки (при подъеме). Также установлены двухуровневые поручни для удобства спуска и подъема детей по ступенькам. В дошкольном учреждении, в местах прохода детей, убраны пороги, где по техническим причинам не было возможности сделать ровный переход из одного помещения в другое, были изготовлены пандусы с небольшим наклоном в соответствии с требованиями оснащения помещений для маломобильных групп населения.

В музыкальном и физкультурном зале постелен линолеум без закрепления швов различными планками – линолеум представляет собой целостный лист, для отсутствия у слабовидящих детей возможности зацепиться ногой за выступающий предмет при организации деятельности. На путях движения внутри учреждения так же проведены мероприятия для обеспечения безопасности и доступности детей с нарушением зрения - тактильные накладки на ступенях, двухуровневые поручни при переходе по галерее из одного корпуса здания в другое. Это сделано для того, чтобы дети чувствовали себя безопасно и комфортно, так как дети часто передвигаются внутри помещений ДОУ, так как они посещают специалистов: учителей - логопедов, тифлопедагога, педагога - психолога, посещают физкультурный, музыкальный зал, где проходят различные мероприятия, занятия по стрейчингу, степ аэробике и другие.





В соответствии с [СП 35-101-2001](#)
Проектирование зданий и
сооружений с учетом доступности
для маломобильных групп
населения,
[СП 59.13330.2012](#) Свод правил
доступность зданий и сооружений
для маломобильных групп
населения.





Дети посещают ортоптический кабинет, где проходят различные процедуры под чутким руководством врача офтальмолога и медицинской сестры – ортоптистки (в ноябре 2016 года учреждением получена лицензия на осуществление медицинской деятельности на оказание первичной и специализированной медико - санитарной помощи по офтальмологии.)

«Доступная среда» представляет собой особое пространство, в котором дети с ограниченными возможностями здоровья, дети - инвалиды могут чувствовать себя без заметных ограничений. Однако, при ее создании на этапах проектирования или планирования, необходимо учесть все особенности такого пространства. Вопрос создания предметно-развивающей среды ДООУ на сегодняшний день стоит особо актуально. Это связано с Федеральными государственными образовательными стандартами (ФГОС) к структуре основной общеобразовательной программы дошкольного образования, с увеличением количества детей - инвалидов и детей с ограниченными возможностями здоровья.



[СП 59.13330.2012](#)

Свод правил доступность зданий и сооружений для МГН.

Настоящий свод правил предназначен для разработки проектных решений общественных, жилых и производственных зданий, которые должны обеспечивать для инвалидов и других групп населения с ограниченными возможностями передвижения.

[Изменения 1 к СП 59.13330.2012](#)

Актуализированная редакция СНиП 35-01-2001

Доступность зданий и сооружений для маломобильных групп населения.

[СП 35-101-2001](#)

Проектирование зданий и сооружений с учетом доступности для МГН.

Свода правил направлены на создание полноценной архитектурной среды, обеспечивающей необходимый уровень доступности зданий и сооружений для всех категорий МГН и беспрепятственное пользование ими.

[СП 35-103-2001](#)

Общественные здания и сооружения, доступные маломобильным посетителям

Свода правил направлены на создание полноценной архитектурной среды, обеспечивающей необходимый уровень доступности общественных зданий, составляющих систему учреждений обслуживания, для всех категорий населения и беспрепятственное пользование ими предоставляемыми услугами. Положения свода правил распространяются также на здания иного назначения, выполняющие функции общественного обслуживания и доступные для МГН.

[ГОСТ Р 52875-2007](#)

Технические требования для тактильных наземных указателей для инвалидов по зрению.

Настоящий стандарт распространяется на тактильные наземные указатели с помощью которых инвалиды по зрению получают информацию о путях движения в населенных пунктах и общественных зданиях. Устанавливает технические требования, назначение, место расположения и правила применения указателей.

[ГОСТ Р 52131-2003](#)

Технические требования знаковых средств отображения информации для инвалидов

Настоящий стандарт распространяется на знаковые средства отображения информации пиктограммы и предупреждающие знаки, таблички и наклейки используемые инвалидами для ориентирования на объектах и общественных местах.

Организация жизнедеятельности детей с отклонениями в развитии во многом зависит от того, насколько целесообразно создана предметная среда, так как она является не только социокультурным фактором общего развития, но и фактором коррекционно-компенсаторного преодоления недостаточности психофизического развития детей.

Нам много еще предстоит сделать для того, чтобы среда была доступной, комфортной и безопасной для воспитанников с ограниченными возможностями здоровья, но мы надеемся, что общими усилиями мы этого достигнем.

Литература:

1. Гогоберидзе А.Г., Вербенец А.М. Проектирование развивающей предметно-пространственной среды современного детского сада// Справочник руководителя дошкольного учреждения. - 2010. - № 4.
2. Григорян Л.А., Кащенко Т.П. Комплексное лечение косоглазия и амблиопии в сочетании с медико-педагогическими мероприятиями в специализированных дошкольных учреждениях. М., 1994 г.
3. Гилева Н. С. Создание предметно-развивающей среды для детей с ограниченными возможностями здоровья // Молодой ученый. — 2015. — №10. — С. 1128-1139.
4. Организация специальных образовательных условий для детей с ограниченными возможностями здоровья в общеобразовательных учреждениях: Методические рекомендации / Отв. ред. С.В. Алехина. — М.: МГППУ, 2012
5. Маркина Л. А. Двигательно-развивающая среда - важное условие эффективности здоровьеразвивающей педагогической системы // Дошкольная педагогика. - 2007. - № 3. - С. 16-18.
6. Федеральный государственный образовательный стандарт дошкольного образования [Электронный ресурс] // <http://www.минобрнауки.рф/3447.pdf>
7. Федосеева А.М., Удалова Т.Ю. Экопсихологический подход в моделировании образовательной среды // Психология образования: региональный опыт: материалы II научно-практической конференции - М.: Федерация психологов образования России, 2005 - С. 307-308.

Наша дошкольная организация проанализировала свой потенциал, возможности и планирует создать все необходимые условия для безопасной и доступной среды в МБДОУ для всех воспитанников.

